



Inclure par l'emploi • Une personne à la fois

Soutien à la personne handicapée
en route vers l'emploi

Rapport annuel

2020-2021



Retrouvez-nous sur
Facebook, LinkedIn, YouTube et Twitter.



Avec la participation financière de :



Financé en partie par le
gouvernement du Canada par le biais du
Programme du fonds d'intégration
pour les personnes handicapées



Table des matières

Mot du président	4
Mot de la directrice générale	5
Conseil d'administration	6
Mission, vision, moyens	7
Principes directeurs	8
Équipe	9
Concertation Événements Memberships	10
Concertation	11
Événements	12
Memberships	12
MentorHabilités	13
Recherche-Intervention	16
Histoires à succès	17
Agent de sécurité	18
École Sainte-Famille : Transition école-vie active	19
Mesure ATI - Un rêve qui se réalise	21
SPHERE sur le web	22
Site internet	23
Top 10 des pages visitées	23
Réseaux sociaux	24
Notre clientèle	25
Notre clientèle	25
Rapport financier	29
États financiers pour l'exercice se terminant le 31 mars 2021	30
Contributions connexes aux projets	31
Mot de la fin	32

Mot du président

DES RÉSULTAT SIGNIFICATIFS
DIGNES DE MENTION!



La valeur d'un organisme à vocation sociale tel que le nôtre se mesure bien souvent à sa capacité de réagir et de s'adapter au changement. La pandémie liée à la COVID-19, et le lot de défis organisationnels et humains qu'elle engendre, a mis en relief avec encore plus d'acuité le dynamisme, la flexibilité, la compétence et le professionnalisme de chaque partie prenante de notre organisation. Ce bref exposé de nos activités témoigne de l'extraordinaire efficacité du partenariat et du réseautage forgés par SPHERE au fil des ans.

En effet, à la lecture du présent rapport, vous serez à même d'apprécier le travail et l'engagement de tout le personnel, de la direction et des dirigeants de SPHERE centrés sur une culture du développement de la qualité et sur des objectifs clairs de résultats, en vue de favoriser l'intégration, le maintien et la progression en emploi des personnes en situation de handicap désireuses et aptes à occuper un emploi.

En 2020-2021, l'organisme aura été proactif afin de trouver les réponses les mieux adaptées aux besoins et aux attentes des personnes handicapées, des employeurs et des partenaires faisant appel à ses services. Le soutien et l'accompagnement que SPHERE propose offre aux personnes en situation de handicap admissibles un accès amélioré au marché du travail ou permet du moins de s'en approcher. Comme toujours, SPHERE définit son rayon d'action en complémentarité des divers programmes et mesures ayant un impact positif sur l'employabilité des personnes handicapées à l'échelle du Québec. La synergie de nos collaborations sur le terrain permet ainsi à un plus grand nombre de personnes d'amorcer et dans la majorité des cas de réussir leur parcours vers l'emploi.

C'est donc collectivement que nous avons navigué, à l'affût de toutes les opportunités, à travers cette pandémie et que nous avons atteint des résultats significatifs dignes de mention!

Encore une fois, je tiens à saluer avec admiration et enthousiasme notre direction générale, tous nos employés et mes collègues du conseil d'administration pour avoir sans relâche fait face avec détermination à la situation exceptionnelle que nous traversons.


Martin Trépanier
Président



Mot de la directrice générale

UN BILAN INSPIRANT!

Nous y voilà, c'est l'heure du bilan! Il fait bon prendre le temps de s'arrêter pour repenser à l'année et en constater les résultats! Ce seront donc les activités 2020-2021 et les résultats de tous les secteurs de l'organisation que nous parcourons.

On ne pourrait les aborder sans les examiner dans le contexte de cette période qui a marqué la vie de notre monde, et bien sûr le Québec n'y a pas échappé. Nous sommes conscients que les choses ont quelque peu changé, mais nous avons appris à adapter nos activités à la nouvelle réalité des mesures sanitaires. Heureusement, nous en affinions constamment la gestion grâce à l'expérience que nous développons au fil des semaines et des mois.

Il faut d'abord dire que les plateformes de communication et les réseaux sociaux ont été des outils incomparables et un véritable tremplin qui ont servi à manifester la créativité de notre équipe et celle de nos partenaires.

En 2020-2021, SPHERE a servi 978 personnes en situation de handicap, que ce soit dans le cadre d'une activité de formation menant à un emploi ou d'une activité qui permet à une personne de se rapprocher du marché du travail, ou encore dans le cadre d'un soutien à une personne qui désire devenir travailleur indépendant, etc. De ce nombre, au moins 70 % sont demeurées actives, et tout cela en période de pandémie!

Tout au long de l'année, nous avons gardé et nourri les liens déjà bien établis avec nos partenaires : les services spécialisés de main-d'œuvre, les CJE, les commissions scolaires, les employeurs, les divers spécialistes ainsi que notre bailleur de fonds. Et nous avons même pu développer de nouveaux partenariats!

Je tiens à remercier tout notre personnel et nos partenaires qui ont été des plus résilients et qui ont travaillé sans relâche pour offrir à notre clientèle un soutien et un environnement de confiance leur permettant de continuer à évoluer sur leur parcours d'emploi. Un grand merci également à notre bailleur de fonds, le ministère du Travail, de l'Emploi et de la Solidarité sociale avec qui nous entretenons des liens très harmonieux.

Cela dit, s'il arrivait que la pandémie se poursuive, nous serions en mesure de relever le défi et de continuer à nous réinventer car nous sommes déjà sur cette voie.

Nous vous donnons rendez-vous l'année prochaine pour un autre bilan! En attendant, détendez-vous et lisez celui-ci!

Nancy Moreau
Directrice générale

Conseil d'administration

Les activités de SPHERE sont chapeautées par des administrateurs et administratrices dont l'expertise, l'intérêt et l'ouverture sont alignés avec la mission de l'organisation.

Nous voulons manifester notre reconnaissance à ces personnes sur qui l'organisation a pu compter tout au long de l'année 2020-2021, même en situation de pandémie.

Il nous fait donc plaisir de vous les présenter.



Notre président
Martin Trépanier



Administratrice
Manon Labelle



Notre vice-présidente
Gaétane Bédard



Administrateur
Marc Thomas



Notre secrétaire - trésorier
Louis Adam



Administrateur
Raymond Gouin

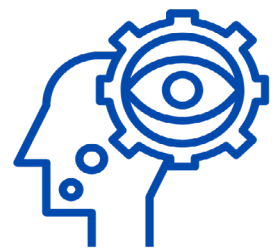


Mission

SPHERE (Soutien à la personne handicapée en route vers l'emploi) est un organisme à but non lucratif dont la mission est de faciliter l'accès à l'emploi aux personnes en situation de handicap.

Vision

Réduire ou éliminer les obstacles à l'emploi pour le plus grand nombre possible de personnes en situation de handicap, afin qu'elles disposent d'opportunités égales de mettre leurs habiletés à profit.



SPHERE réalise sa mission et sa vision...

En effectuant la gestion et la promotion de tout fonds ou programme pour personnes en situation de handicap dont SPHERE est bénéficiaire, auprès des partenaires concernés :

1

- pour des projets d'intégration en emploi individuels;
- pour la mise en œuvre de formations de groupe adaptées avec stages en milieu de travail;
- pour l'accompagnement des travailleurs indépendants;
- ou encore pour la création de nouveaux modèles d'intégration en emploi.

2

En développant des projets novateurs portant sur l'intégration en emploi pour les personnes en situation de handicap professionnel.

3

En participant à l'amélioration des politiques et des programmes.

4

En informant et en mobilisant tous les acteurs concernés par l'intégration en emploi des personnes en situation de handicap professionnel.

Principes directeurs

Complémentarité

Dans un souci de complémentarité, l'organisation encourage la mise en commun des expertises dans le déploiement de toutes ses activités. Ceci permet d'éviter les dédoublements de programmes, d'utiliser de façon optimale les fonds publics consacrés à l'intégration en emploi des personnes en situation de handicap et de bonifier les services existants.

Approche personnalisée et globale

Le projet d'intégration en emploi de la personne est continuellement au cœur des efforts de l'organisation. C'est sans relâche que notre équipe, motivée par l'importance de la réussite de la personne, opère bien sûr dans le respect des capacités et des besoins de cette dernière.

Proactivité

L'équipe de SPHERE est proactive dans la recherche et l'implantation d'idées et de partenariats qui favoriseront l'émergence de nouveaux modèles d'intégration en emploi.

Concertation et partenariats

Pour SPHERE, la mise en œuvre des projets d'emploi doit se faire en étroite collaboration avec les ressources du milieu, afin de tenir compte des spécificités régionales dans l'élaboration de solutions. Pour ce faire, l'organisme s'assure donc de prendre part aux initiatives de concertation.

Écoute

L'organisation se fait un devoir d'être attentive aux besoins de la personne, mais aussi de ses partenaires et des employeurs.

Transfert de connaissances

Afin de toujours offrir les meilleures solutions à chaque défi, SPHERE encourage et favorise activement le transfert de connaissances, tant avec son équipe que ses partenaires.

Souplesse et créativité

Le soutien de SPHERE se distingue par sa souplesse et sa créativité pour couvrir toutes les particularités du projet d'emploi et s'ajuster aux besoins réels de chaque partie prenante.



Équipe

Pour mener à bien sa mission et permettre à toujours plus de participants d'avoir accès à des services de qualité, l'équipe de SPHERE est composée de professionnels de l'employabilité et du handicap. C'est une vingtaine de personnes qui s'affairent chaque jour à offrir et bonifier leurs expertises variées, à collaborer à l'amélioration des services par leur rétroaction, leur esprit d'initiative et leur créativité, tout en ayant le souci constant d'une saine gestion. Une équipe d'expérience qui place le client au cœur de ses préoccupations.



Concertation Événements Memberships



Concertation

Présent sur tout le territoire québécois depuis plus de 20 ans, l'organisme SPHERE a pu expérimenter et constater la force d'une approche collaborative dans l'atteinte d'un objectif commun. L'organisme souhaite partager avec d'autres experts du domaine de l'employabilité les moyens concrets qui lui permettent d'être un partenaire incontournable dans la mise sur pied d'actions concertées.

C'est peu dire que 2020-2021 a considérablement modifié les contacts que nous avons en présentiel avec les partenaires et les clients. Pour maintenir tous ces liens, à l'instar de la plupart des acteurs de la société, nous avons adapté notre type de communication à tout un chacun, et avons donc utilisé les plateformes numériques telles que TEAMS, Zoom, etc. et sinon utilisé la bonne vieille invention – le téléphone.

Nous avons, d'autre part, temporairement diminué ou relâché plusieurs activités de concertation, comme les comités de travail et les tables de concertation.

Toutefois pendant l'année, les intervenants du milieu se sont mobilisés et ont travaillé à l'adaptation des pratiques de travail. Il faut aussi souligner que les agents de projets de SPHERE ont été assidus auprès de leurs partenaires – qui d'ailleurs sont demeurés très actifs pendant cette période – ainsi qu'auprès de nouveaux collaborateurs. En tout, les agents de projets ont pu faire plus de 100 présentations des services de l'organisation auprès de partenaires existants et de nouveaux.

Par exemple, certains agents de projets ont entrepris une tournée de leurs partenaires (Services spécialisés de main-d'œuvre, centres scolaires, employeurs, etc.). En plus de leur présenter les services de l'organisation et la mise à jour des modalités du programme, ils ont discuté avec eux des enjeux liés aux mesures de SPHERE, et ont pu aussi entendre parler des innovations que ces partenaires ont mis en place. Que de belles découvertes!

Autrement, à partir d'octobre 2020, les activités de concertation ont tranquillement pu reprendre, ce qui a permis à l'équipe de SPHERE de participer à plus de 14 activités de concertation en l'espace de quelques mois seulement.

En poursuivant dans la même veine, mentionnons que SPHERE a présenté un atelier au colloque QUARIERA le 18 février. En plus d'outiller les participants, cet atelier avait comme but d'être un lieu d'échange d'expertise, de co construction et de mise en pratique! D'ailleurs le titre en était le reflet – Unir nos forces pour atteindre nos buts : une approche collaborative.



SPHERE a présenté un atelier au colloque QUARIERA le 18 février
Unir nos forces pour atteindre nos buts : une approche collaborative.



Pendant l'année, les intervenants du milieu se sont mobilisés et ont travaillé à l'adaptation des pratiques de travail.



Les agents de projets ont pu faire plus de 100 présentations des services de l'organisation auprès de partenaires existants et de nouveaux.

Événements

Événements locaux, régionaux, provinciaux et nationaux

- 5 à 7 virtuel de la Chambre de commerce de Montréal.
- Webinaire de l'ACSE
- Salon virtuel de l'emploi
- Atelier présenté au colloque du RCJEQ par 4 agents de projets de SPHERE
- Participation au colloque Quariera.

Salon virtuel de l'emploi

SPHERE a participé au salon virtuel de l'emploi du 7 au 16 octobre dernier où il a tenu un kiosque d'information sur la réalité de l'emploi des personnes en situation de handicap. Au total, **642 personnes** ont visité notre kiosque.

Marussia Paradis, agente de projets, a tenu une conférence sur l'importance du co-développement pour l'inclusion de la main-d'oeuvre. La conférence, **La réussite de l'inclusion : une mission collective!** visait à offrir des pistes de solutions aux employeurs qui aimeraient engager de la main-d'oeuvre en situation de handicap.



CONFÉRENCE AVEC
MARUSSIA PARADIS
-
AGENTE DE PROJETS CHEZ
SPHERE

SPHERE
Mentor *Habiletés*

HER

LA RÉUSSITE DE
L'INCLUSION:
**UNE MISSION
COLLECTIVE !**

7 OCTOBRE 2020 À 10H30

SALON VIRTUEL DE
L'EMPLOI

- L'importance du co-développement pour l'inclusion de la main-d'oeuvre ;
- Des pistes de solutions pour les employeurs.

Memberships

- Coalition des organismes communautaires pour le développement de la main-d'oeuvre (COCDMO)
- Association canadienne de soutien à l'emploi (ACSE)

MentorHabilités


Sensibiliser à l'inclusion, un employeur à la fois

MentorHabilités est une initiative visant à créer des opportunités de rencontres entre chercheurs d'emploi vivant avec des limitations et employeurs, par la réalisation d'activités de mentorat en milieu de travail ou de manière virtuelle.

C'est une initiative de l'Association canadienne de soutien à l'emploi (ACSE), financée en partie par le gouvernement du Canada, dans le cadre de ses programmes pour l'intégration des personnes handicapées. D'envergure canadienne, l'initiative est coordonnée provincialement au Québec par SPHERE.



 MentorHabilités



Durant la dernière année,
l'équipe de MentorHabilités
Québec a discuté inclusion et
diversité de la main-d'œuvre
avec

**une centaine
d'entreprises.**

En 2020-2021, MentorHabilités Québec a montré plus que jamais la pertinence du mentorat et de l'implication des organisations dans l'amélioration de l'inclusivité et de la diversité dans leur main-d'œuvre.

Tant les employeurs que les personnes en situation de handicap ont pu bénéficier du soutien de SPHERE pour l'organisation de rencontres de mentorat significatives et sans pression.

« Une petite porte du mentorat qui ouvre sur de grandes rencontres! »

En effet, MentorHabilités Canada a pour but d'améliorer les connaissances des employeurs sur la réalité de l'emploi des personnes en situation de handicap. Plusieurs participants y ont vu une occasion de faire connaître leur organisation, de rencontrer une main-d'œuvre potentielle, de s'impliquer dans leur communauté en plus, bien sûr, de mieux comprendre ce qu'on entend par handicap visible ou invisible.

De leur côté, les mentorés, en plus d'être motivés et préparés, avaient l'opportunité de rencontrer des professionnels passionnés, volontaires et ouverts à en apprendre plus sur la différence.

Sans surprise, la pandémie a eu beaucoup d'influence sur les façons de faire. En effet, alors qu'initialement les jumelages devaient se faire en personne, la plupart ont été faits virtuellement. Après quelques semaines d'ajustements, cette formule s'est avérée facilitante. Par exemple, cela a donné aux mentorés l'accès à une banque de mentors à travers le Canada, et ce, dans la profession qui les intéresse. De plus, comme les activités étaient plus courtes, les mentors avaient plus de facilité à participer.

D'ailleurs, durant la dernière année, l'équipe de MentorHabilités Québec a discuté inclusion et diversité de la main-d'œuvre avec une centaine d'entreprises. L'approche personnalisée et adaptée à chacune de leur réalité a permis de créer des liens à long terme. Il y a à cet effet une volonté de voir que SPHERE continue de faire partie de la réflexion sur la diversité et de la solution à la pénurie de main-d'œuvre.

Finally, in addition to organizing activities of mentorship, SPHERE has set up and participated in information and awareness events aimed at employers. We can think of the virtual meeting between 5 employers that took place in May 2020 which allowed them to exchange concretely on their reality and to talk about their challenges with SPHERE.

Moreover, SPHERE also participated in the Career Event during which several employers were able to receive information on the work situation of people with disabilities.

This meeting has inspired us to organize an employer colloquium for the coming year.

SPHERE a participé à une rencontre virtuelle entre 5 employeurs qui leur a permis d'échanger concrètement sur leur réalité et de parler de leurs défis à SPHERE.

Cette rencontre nous a incités à organiser un colloque employeur pour la prochaine année.

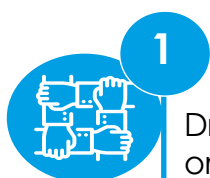


Recherche-intervention

En collaboration avec le CRISPESH (Centre de recherche pour l'inclusion des personnes en situation de handicap), SPHERE participe à une *recherche-intervention* qui a pour objectif principal de développer une stratégie employeur visant à favoriser l'intégration en emploi des personnes en situation de handicap.

Cette recherche est menée par Charles Lapierre chercheur-intervenant, doctorant en psychologie organisationnelle de l'Université de Sherbrooke.

La recherche comprend trois étapes :



1

Dresser un portrait global de l'état des obstacles organisationnels nuisant à l'intégration en emploi des personnes en situation de handicap; des leviers organisationnels actuels pouvant favoriser la mise en place d'un climat d'inclusion, et des stratégies de soutien organisationnelles qui pourraient être instaurées au sein des organisations.



2

Cocréer, avec les acteurs du milieu, des stratégies d'inclusion organisationnelles pour ensuite documenter le processus de cocréation et les résultats obtenus.



3

Implanter les stratégies d'inclusion retenues et analyser l'effet de cette implantation sur les personnes concernées.

La production du rapport final est prévue pour le mois de novembre 2022.





Histoires à succès

Des projets de formation qui font la différence!

SPHERE présente certes d'année en année des histoires qui parlent de la réussite de personnes qui se trouvent en situation de handicap, mais l'organisme a aussi des histoires à raconter relativement à la réussite de projets mis sur pied par de précieux partenaires, et bien sûr aussi par l'équipe de SPHERE. Nous avons choisi de vous parler de certains de ces projets qui accueillent chaque année une ou plusieurs cohortes.



Agent de sécurité

Académie Agent de sécurité... Non, il ne s'agit pas d'un des films de la série Police Académie! Il s'agit bel et bien d'un projet formation sur un métier spécialisé qu'offre Axia Services dans la région de Montréal.

La formation s'adresse aux adultes qui pourront, lorsqu'ils auront terminé le cours, travailler dans le secteur de la surveillance et de la sécurité.

Le cours théorique offert par la Commission scolaire Marie-Victorin s'échelonne sur deux semaines et permet d'obtenir un permis d'agent de sécurité délivré par le Bureau de la sécurité privée. Il est suivi d'une période de 11 semaines d'apprentissage chez Axia. Des stages en milieu de travail qui permettent de se perfectionner en vue du service à la clientèle, de la sécurité industrielle et commerciale, du travail de patrouilleur et de la télésurveillance sont aussi offerts par Axia Services et son équipe. C'est l'équipe des ressources humaines qui a la responsabilité de la formation. La formation est donnée par un superviseur-formateur qui s'occupe uniquement de la formation des nouveaux employés.

Il est à noter qu'aucun autre programme n'est accessible pour la formation de base comme agent de sécurité ou comme secouriste en milieu de travail. SPHERE offre le seul programme adapté aux participants qui permet un accompagnement intensif, répond à des besoins d'équipements adaptés non remboursés par d'autres programmes provinciaux. Aussi, le diagnostic des participants ne les rend pas toujours admissibles aux autres mesures qui existent, malgré des difficultés liées à des limitations fonctionnelles et au besoin d'aide pour l'intégration en emploi à long terme.

La formation s'adresse aux adultes qui pourront, lorsqu'ils auront terminé le cours, travailler dans le secteur de la surveillance et de la sécurité.

Le cours théorique offert par la Commission scolaire Marie-Victorin s'échelonne sur deux semaines et permet d'obtenir un permis d'agent de sécurité délivré par le Bureau de la sécurité privée.

SPHERE a soutenu 10 personnes de cette cohorte pour défrayer les coûts liés à de l'accompagnement, au cours de base, au secourisme, aux permis, aux bottes de travail, à l'activité reconnaissance et à des titres de transport.

Pour permettre à tous les participants de la cohorte de profiter de tout ce dont ils ont besoin, plusieurs partenaires ont mis la main à la pâte :

- La commission scolaire Marie-Victorin (cours théorique)
- Services Québec (Programme de stimulation de l'activité économique (PSAE))
- AXIA Services (frais de permis et locaux)
- SPHERE (accompagnement intensif, équipements (cours de base, secourisme, permis, bottes de travail, activité reconnaissance), transport)



École Sainte-Famille

Transition école-vie active

C'est à l'École secondaire Sainte-Famille qu'une cohorte a pu participer au projet de formation sur un métier semi-spécialisé. Le projet s'inscrit dans les secteurs du service clientèle et de l'alimentation et a été mis sur pied pour préparer des commis au service à la clientèle, des préposés au service alimentaire, des aide-pâtisseries et des aide-cuisiniers.

Ce projet s'adresse à des étudiants du secondaire en fin de parcours scolaire prêts et motivés à intégrer le marché du travail.

Question de déclinier certaines tâches essentielles des partenaires engagés dans le projet : il faut d'abord trouver des milieux de stage favorables à l'embauche de personnes en situation de handicap; cibler ensuite les élèves qui ont besoin d'un plus grand accompagnement que les élèves réguliers (ainsi chaque participant recevra de l'accompagnement pendant son stage et son parcours d'intégration en emploi). Cela requiert également de coordonner les services des spécialistes, assurant ainsi la réussite des personnes qui participent au projet. Ces spécialistes sont ciblés au cours de l'élaboration du plan d'action de chaque individu, plan d'action modifiable selon l'évolution de chacun.

Les activités de la formation consistent en ce qui suit : assister le/la cuisinier(ière) dans la préparation des dîners et des collations; respecter l'horaire défini par la cuisinière; s'assurer que les aliments allergènes n'entrent pas en contact avec les autres aliments; collaborer à la distribution de la nourriture, assurer un service à la clientèle courtois et efficace; appliquer les normes en matière de salubrité et de stérilisation; etc.

Les partenaires financiers



L'école hôtelière de l'Outaouais
(pédagogie de l'enseignement en cuisine)*



Emploi-Québec
(subvention salariale)



SEMO La Relance
pour les participants qui auront besoin de soutien à long terme



Ministère de la Santé et des Services sociaux
(service nutritionniste)



École Sainte-Famille
(niveau financier, matériel, ressources humaines)



SPHERE
(accompagnement pendant le stage et lors de l'intégration en emploi)

Par ailleurs, dès le départ, SPHERE doit établir l'admissibilité des personnes qui pourraient participer au projet. Il collabore ensuite avec le partenaire pour établir les besoins des personnes qui prendront part au projet, en fonction du plan d'action de chacun. Dans ce projet particulier, SPHERE a contribué en finançant de l'accompagnement pendant le stage et à l'occasion de l'intégration en emploi, du transport, etc. Cette ressource essentielle soutient les élèves et fait la différence dans chacun de leur parcours.

L'École hôtelière de l'Outaouais est un des partenaires qui accompagne le projet dans son expertise reliée à la pédagogie de l'enseignement en cuisine, lorsque nécessaire. Elle est présente si l'école Sainte-Famille en a besoin; cette dernière peut y faire appel pour toute question ou besoin en accompagnement des élèves. Par ailleurs, il faut prendre en considération que l'École Sainte-Famille a pris beaucoup d'expérience avec ce projet au fil des années. Son expertise s'est bâtie et demeure importante.

Mesure ATI (Aide aux travailleurs indépendants) Un rêve qui se réalise!

À l'âge de dix ans, on a diagnostiqué à Carina Aghey-Zinsou la maladie de Stargardt. C'est une maladie qui produit un dysfonctionnement maculaire – il se manifeste par une baisse importante de la vision – qui est irréversible.

Depuis longtemps, Carina faisait des gâteaux pour la famille et les amis. Un jour, son conjoint en a apporté sur son lieu de travail pour souligner un anniversaire. À son retour, il lui a annoncé que ses gâteaux ont fait fureur, et qu'on lui propose un contrat officiel en bonne et due forme!



Carina accepte de relever le défi et prend le statut de travailleuse indépendante afin de poursuivre sa passion pour la pâtisserie. Ce qui l'a ensuite conduit à devenir la propriétaire de la bannière « À LES SENS CIEL! », une entreprise de pâtisserie fine française artisanale. On y trouve des produits de qualité et locaux, sains, sans aucun agent de conservation, et surtout frais et disponibles pour la livraison via son site transactionnel de même qu'au comptoir de la boutique.

Pour sa part, SPHERE a soutenu Carina en contribuant aux coûts de subsistance, à de l'équipement adapté (thermomètre spécialisé, balance à gros affichage), à des honoraires professionnels pour du coaching personnalisé relativement aux médias sociaux.

Malgré sa situation handicapante, Carina a développé au fil du temps toutes sortes de petits trucs pour parvenir à se repérer dans un environnement donné à tel point qu'il arrive que des gens ne croient pas qu'elle soit malvoyante. Carina est issue de l'immigration, a commencé dans sa propre cuisine, n'ayant comme soutien à ce moment que son conjoint travaillant à temps plein, et sa fille adolescente.

Carina voulait avoir pignon sur rue, elle voulait ouvrir un comptoir à partir duquel elle pourrait proposer des repas pour le midi et avec l'aide de SPHERE, elle y est parvenue. Cette boutique est aussi une façon pour elle de dire aux femmes que quelles que soient les difficultés que l'on rencontre dans la vie, on peut y arriver.

Pour visionner une présentation de sa boutique, rendez-vous au <https://www.facebook.com/PatisserieALesSensCiel/videos/266174141957156>.

SPHERE SUR LE WEB



Site internet



15 320

Visites sur le site internet



37 876

Pages vues



10 337

Personnes différentes

Top 10 des pages visitées

1. <https://www.sphere-qc.ca/>
2. <https://sphere-qc.ca/demande-daide-financiere/>
3. <https://sphere-qc.ca/a-propos/equipe/>
4. <https://sphere-qc.ca/a-propos/sphere/>
5. <https://sphere-qc.ca/services/travailleurs-independants/>
6. <https://sphere-qc.ca/services/>
7. <https://sphere-qc.ca/services/employeurs/>
8. <https://sphere-qc.ca/services/services-aux-partenaires/>
9. <https://sphere-qc.ca/realisations/integrations-en-emploi/>
10. <https://sphere-qc.ca/services/travailleurs-independants/criteres-dadmissibilite-activites-admissibles/>

Réseaux sociaux



Facebook

216
Publications

14 658
Vues

84
Nouveaux
abonnés

810
Abonnés au
31 mars 2021



Twitter

188
Publications

15 106
Vues

35
Nouveaux
abonnés

487
Abonnés au
31 mars 2021



LinkedIn

205
Publications

14 854
Vues

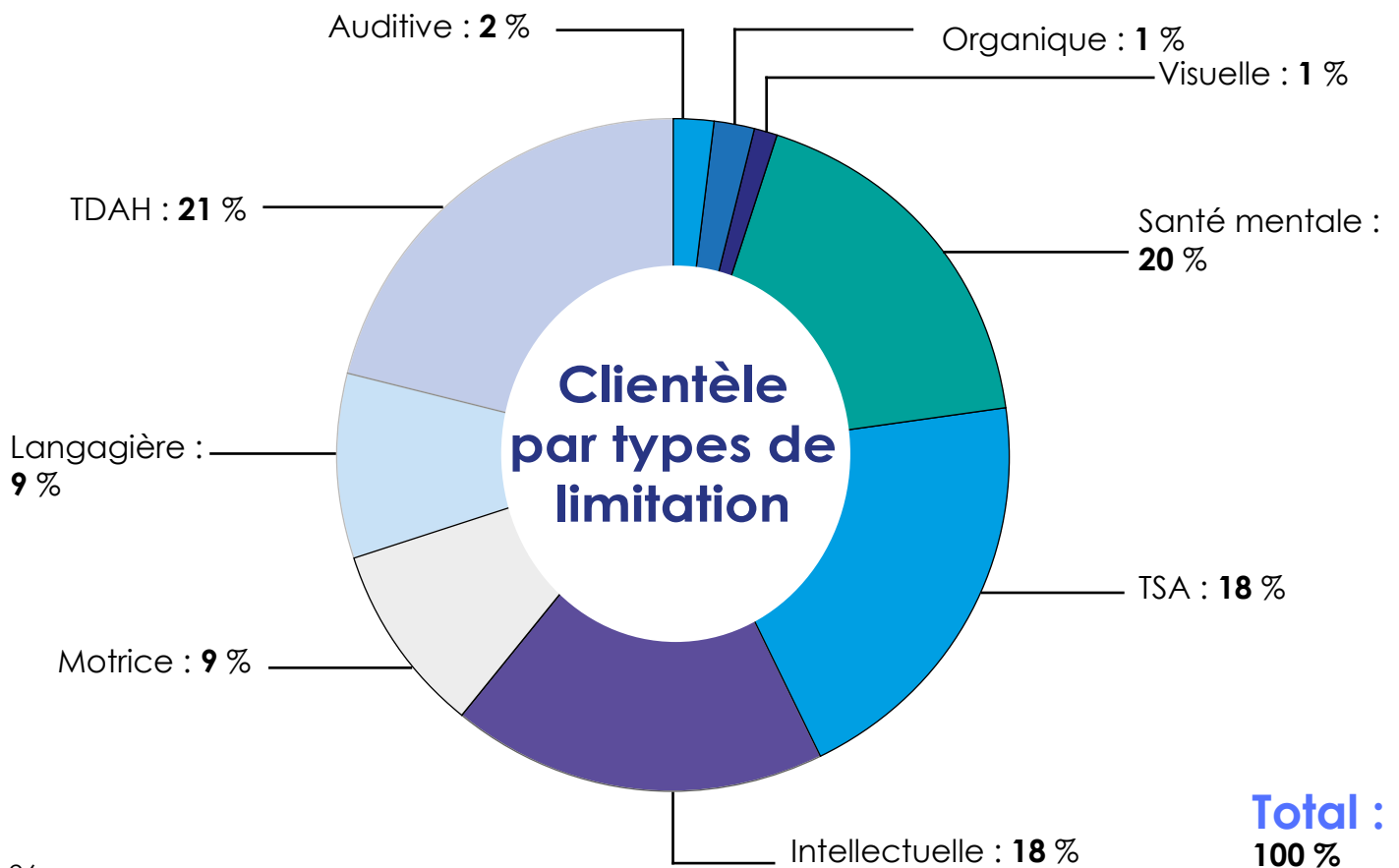
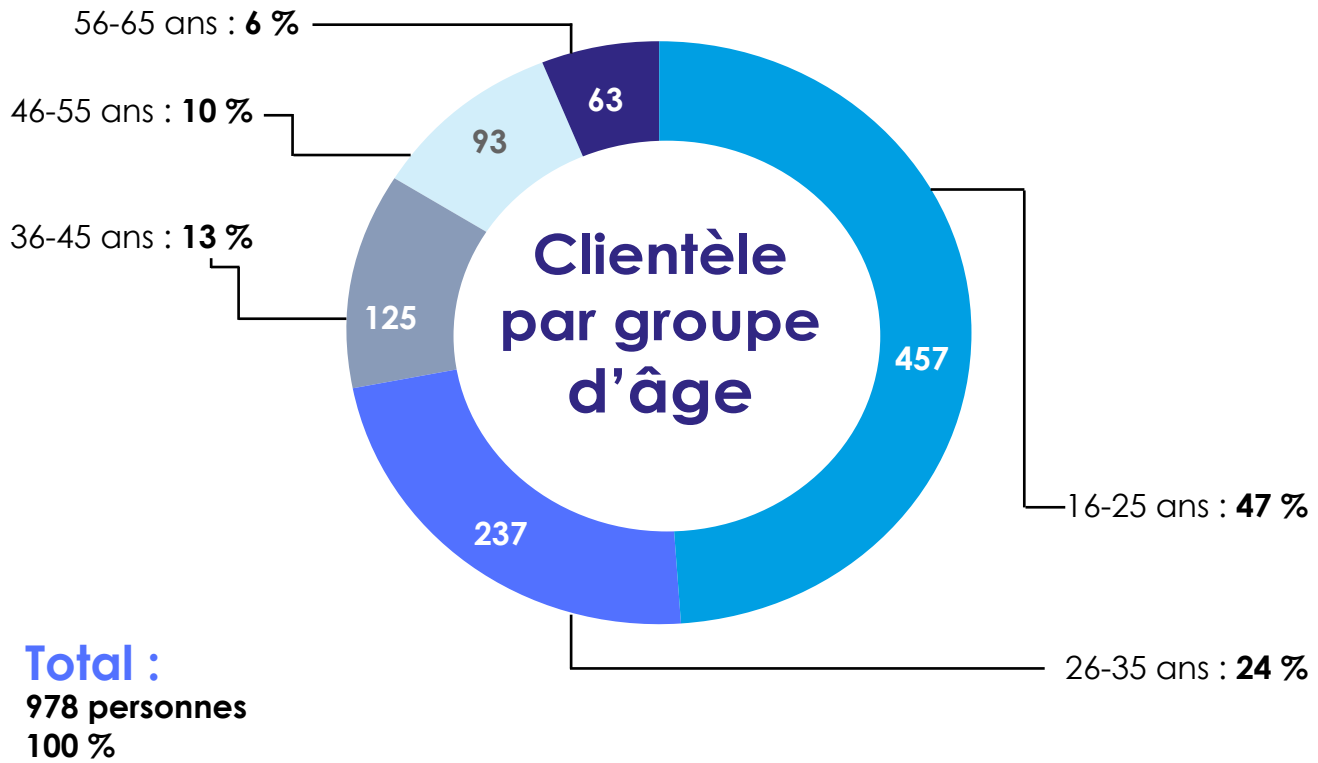
106
Nouveaux
abonnés

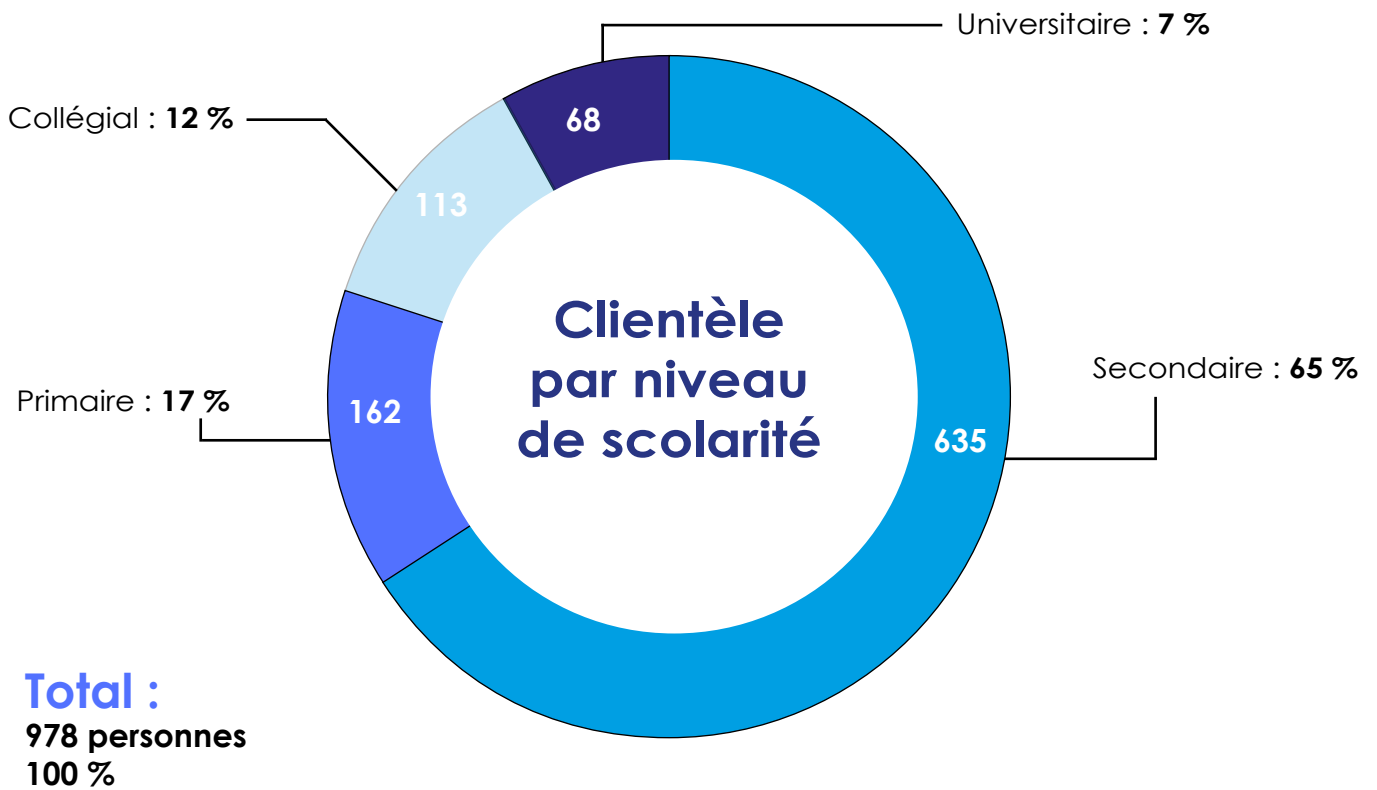
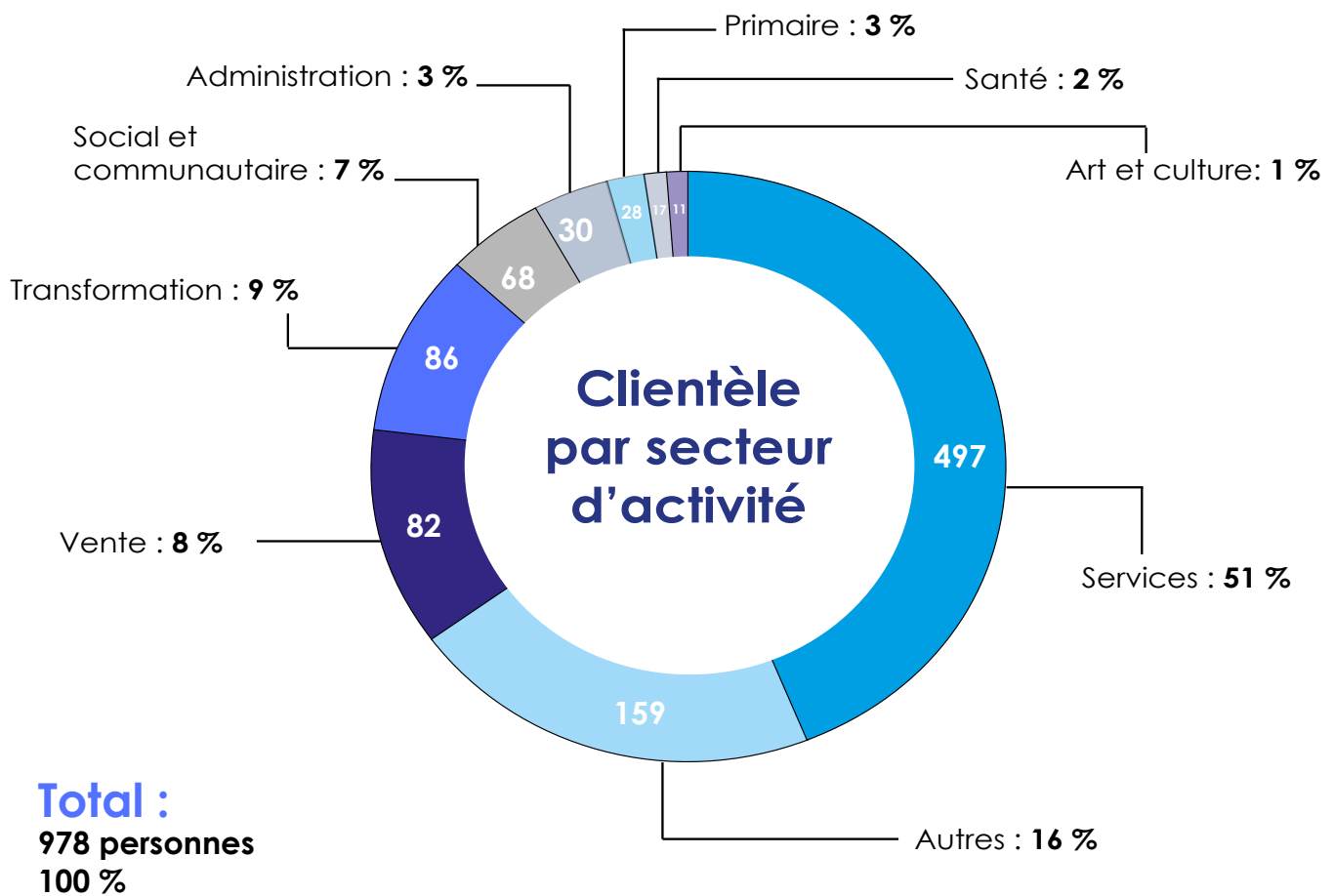
1259
Abonnés au
31 mars 2021

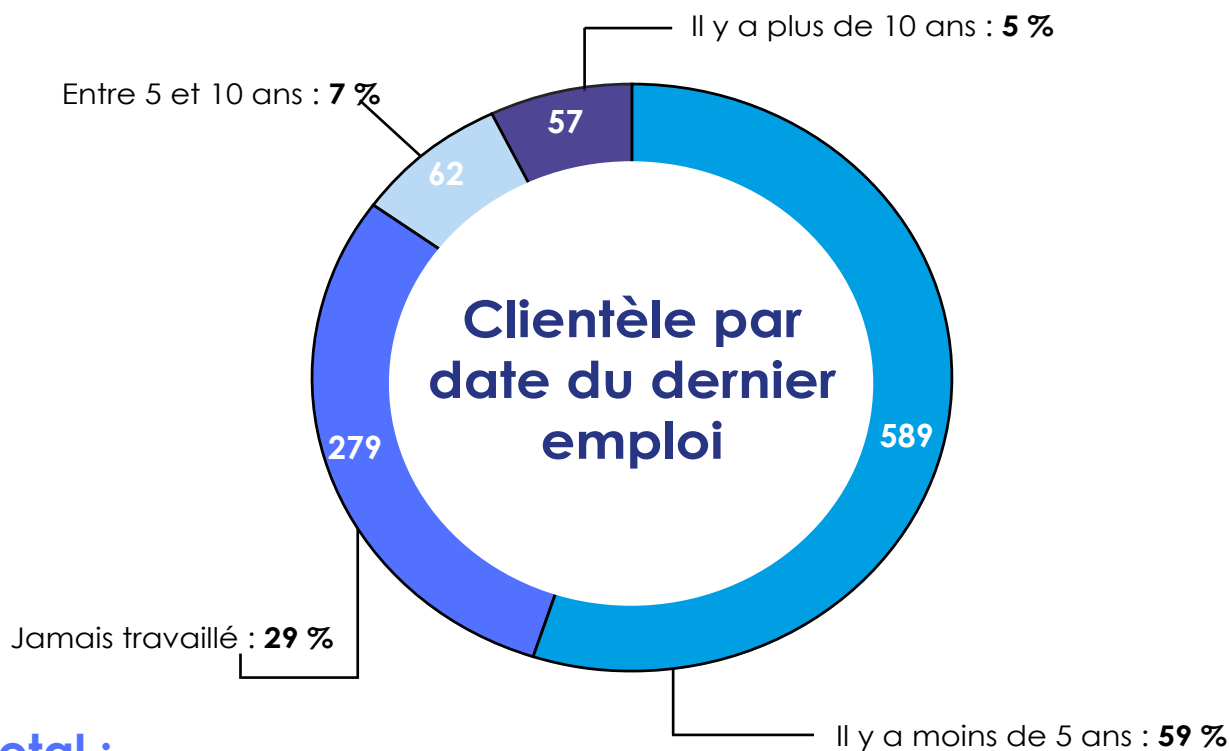
NOTRE CLIENTÈLE



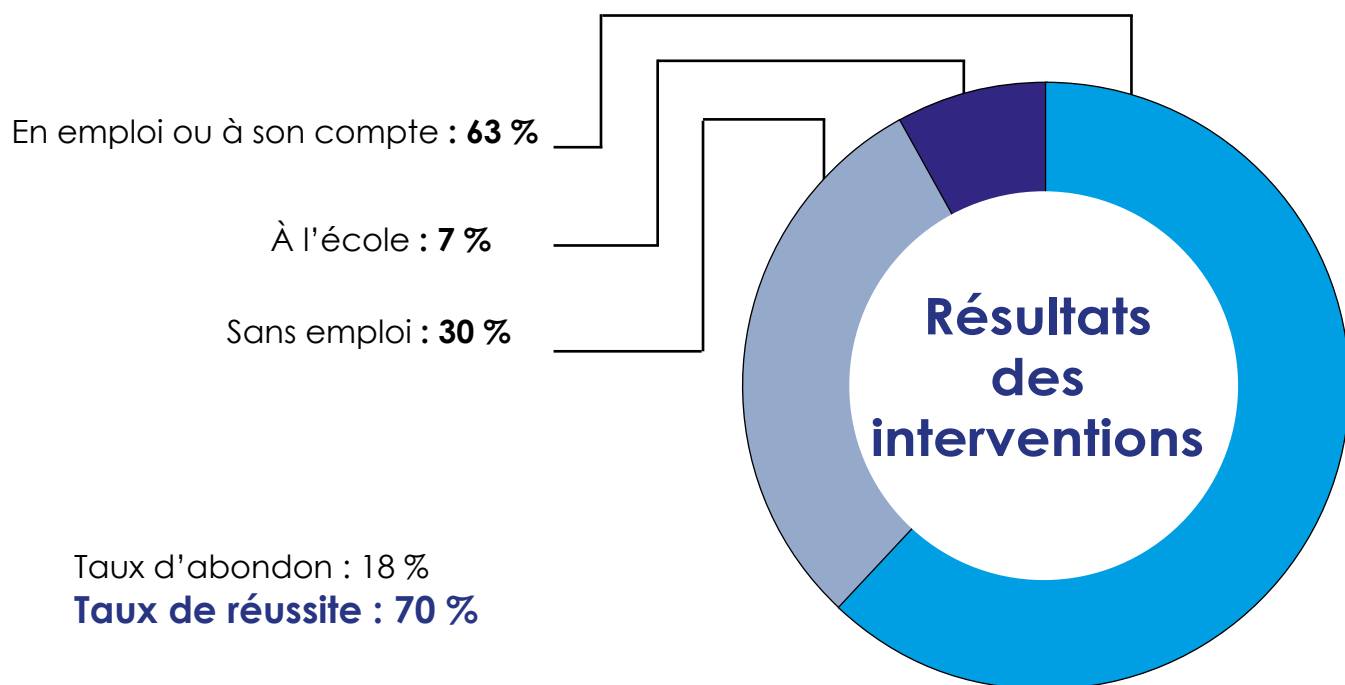
Notre clientèle







Total :
978 personnes
100 %



Rapport financier



États financiers pour l'exercice se terminant le 31 mars 2021

Les états financiers complets sont disponibles sur demande. Pour garantir que les activités de SPHERE sont réalisées conformément aux conditions liées à son financement et selon des normes comptables reconnues, la firme Raymond Chabot Grant Thornton a procédé à une mission d'examen.

Produits	Montant
Emploi-Québec - Personnes handicapées vers l'emploi	4 037 346 \$
Emploi-Québec - Jeunes en mouvement vers l'emploi	868 226 \$
L'Association canadienne de soutien à l'emploi - MentorHabilités	111 022 \$
Total	5 016 594 \$
Charges	Montant
Emploi-Québec - Personnes handicapées vers l'emploi	4 033 967 \$
Soutien aux participants	2 717 342 \$
Frais de projets	1 009 097 \$
Frais de fonctionnement	307 528 \$
Emploi-Québec - Jeunes en mouvement vers l'emploi	868 226 \$
Soutien aux participants	553 978 \$
Frais de projets	274 925 \$
Frais de fonctionnement	39 323 \$
L'Association canadienne de soutien à l'emploi - MentorHabilités	109 247 \$
Frais de projets	102 054 \$
Frais de fonctionnement	7 193 \$
Autres charges hors programmes	293 \$
Total	5 011 733 \$
Excédent (insuffisance) des produits sur les charges	4 861 \$

Rapport des contributions connexes aux projets

Partenaires (expertises, références, accompagnement, etc.)

À titre d'information

Autres contributeurs	Montant
Employeurs pour un total de	1 160 350 \$
Autres contributions pour un total de	215 000 \$
Total	1 375 350 \$

MOT DE LA FIN



C'est sur une note positive que nous terminons cette année! Non pas que SPHERE ait atteint le sommet, bien sûr que non. Ou encore que l'organisation n'ait rien à améliorer... Au contraire, c'est sur cette voie de l'amélioration, de l'adaptation, de la souplesse que SPHERE chemine depuis des années!

La situation pandémique n'a fait qu'encourager sa créativité! Les résultats ne mentent pas : SPHERE a servi 978 personnes en situation de handicap, dont 70 % sont demeurées actives grâce à un travail de collaboration avec les partenaires et les employeurs. Tout un travail d'équipe! C'est ensemble que nous avons franchi le cap de 2020-2021!

Et sur ce, nous vous disons « À l'année prochaine! »



N. B. Le masculin a été utilisé afin d'alléger le texte et comprend le féminin lorsque le contexte l'indique, et n'a aucune intention discriminatoire.



Retrouvez-nous sur
Facebook, LinkedIn, YouTube et Twitter.



Avec la participation financière de :



Financé en partie par le
gouvernement du Canada par le biais du
Programme du fonds d'intégration
pour les personnes handicapées

